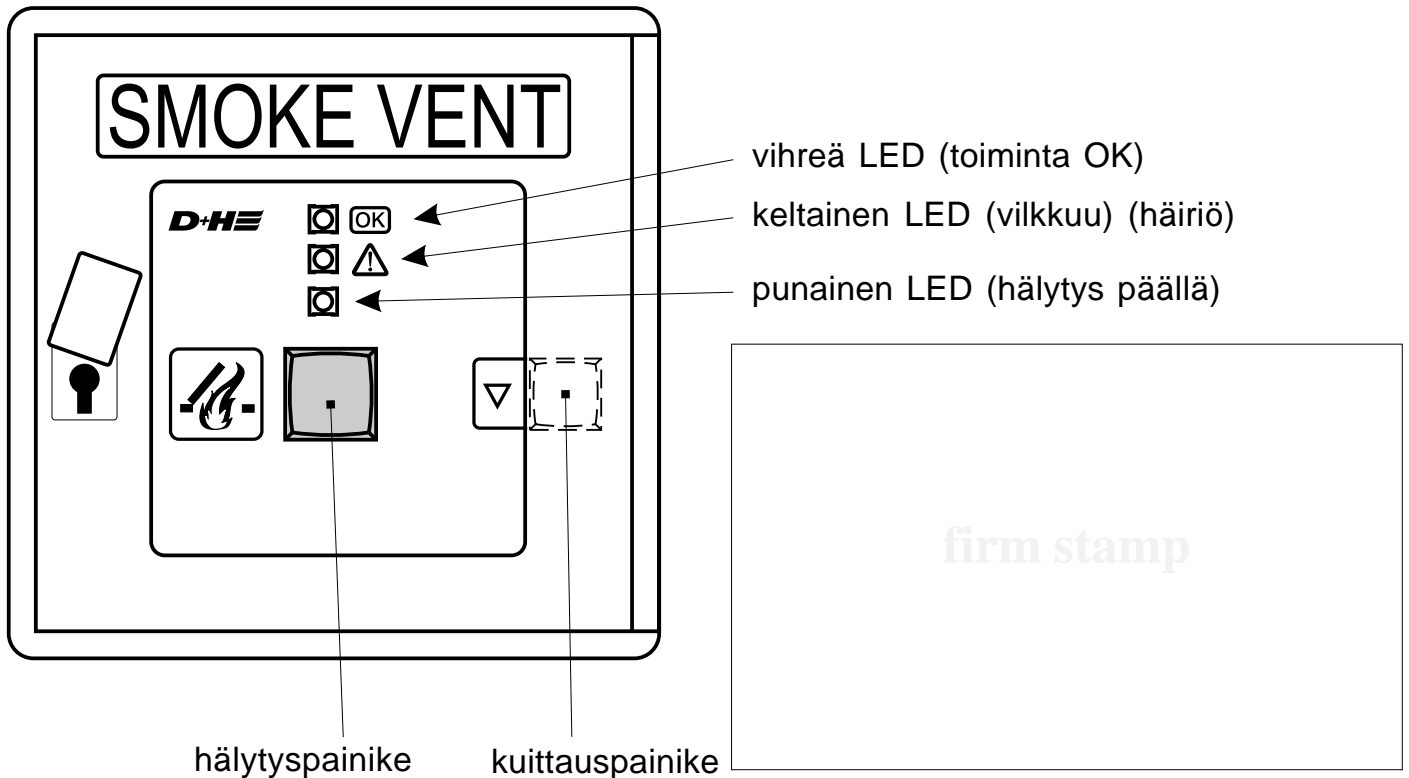


## Käyttöohjeet D+H savunpoistojärjestelmille

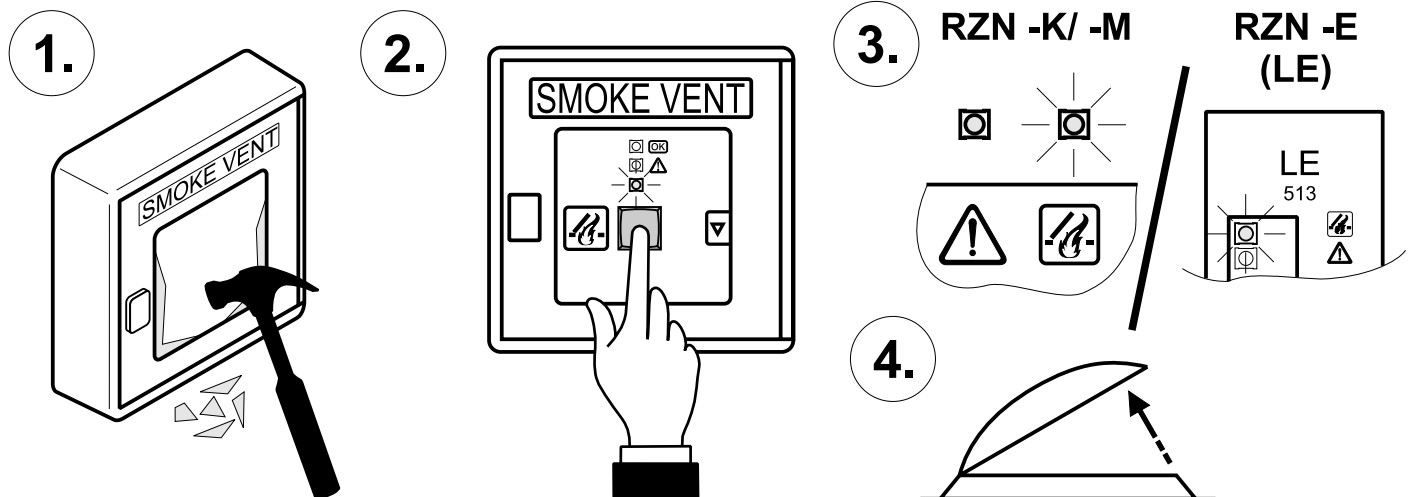
RZN 4402/-04/-08-K, RZN 4404/08-M,  
RZN 4416-M

**Turvajärjestelmä suojelee ihmishenkiä ja materiaaleja!  
Järjestelmän koelaukaisu kerran vuodessa valtuutetun  
huoltoliikkeen toimesta.**

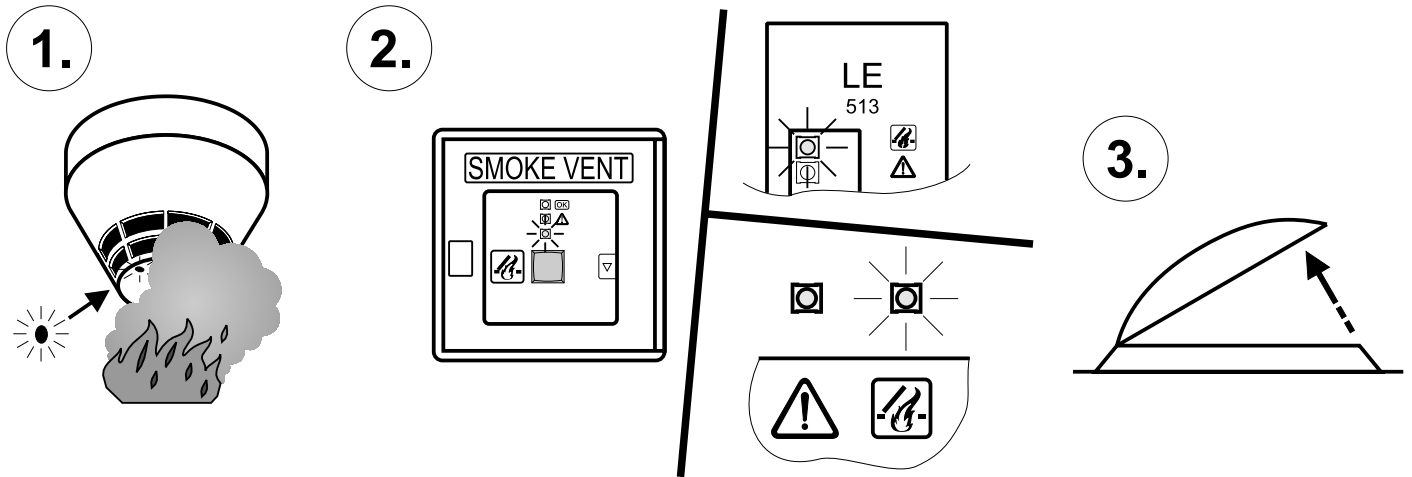


### Laukaisu hälytystilanteessa

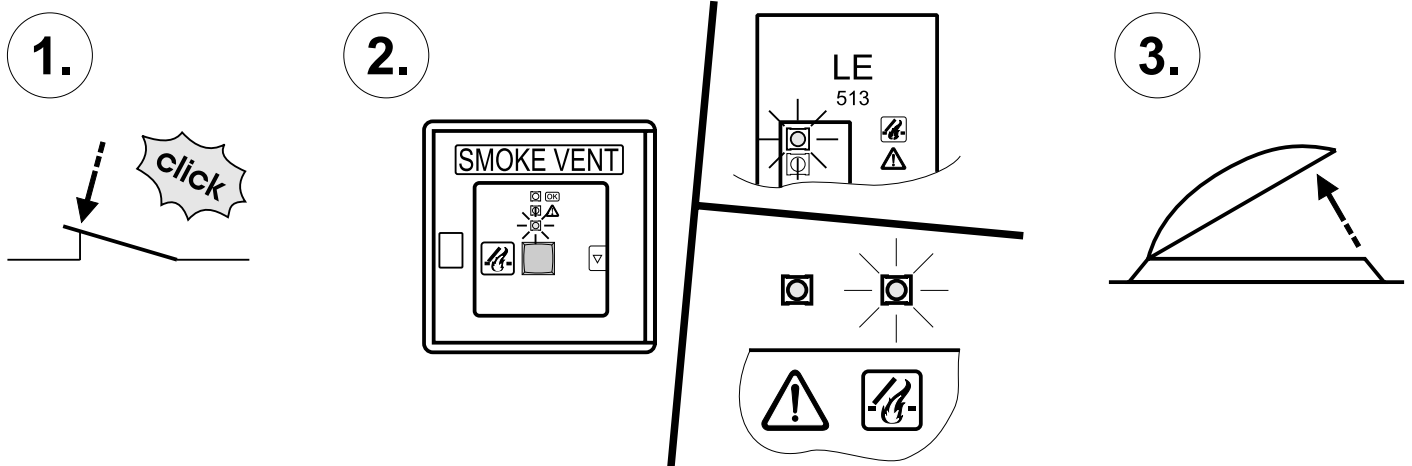
Laukaisu savunpoisto painikkeesta:



## Automaattinen avautuminen savutunnistimella:

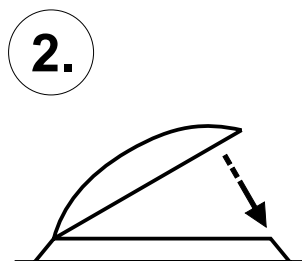
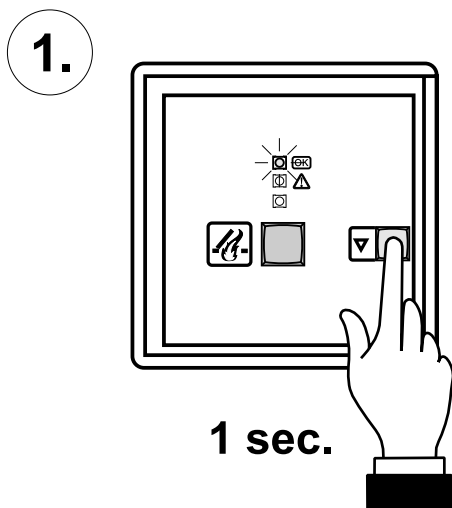


## Automaattinen avautuminen ulkoisella ohjauksella:



## Sulkeminen hälytyksen jälkeen

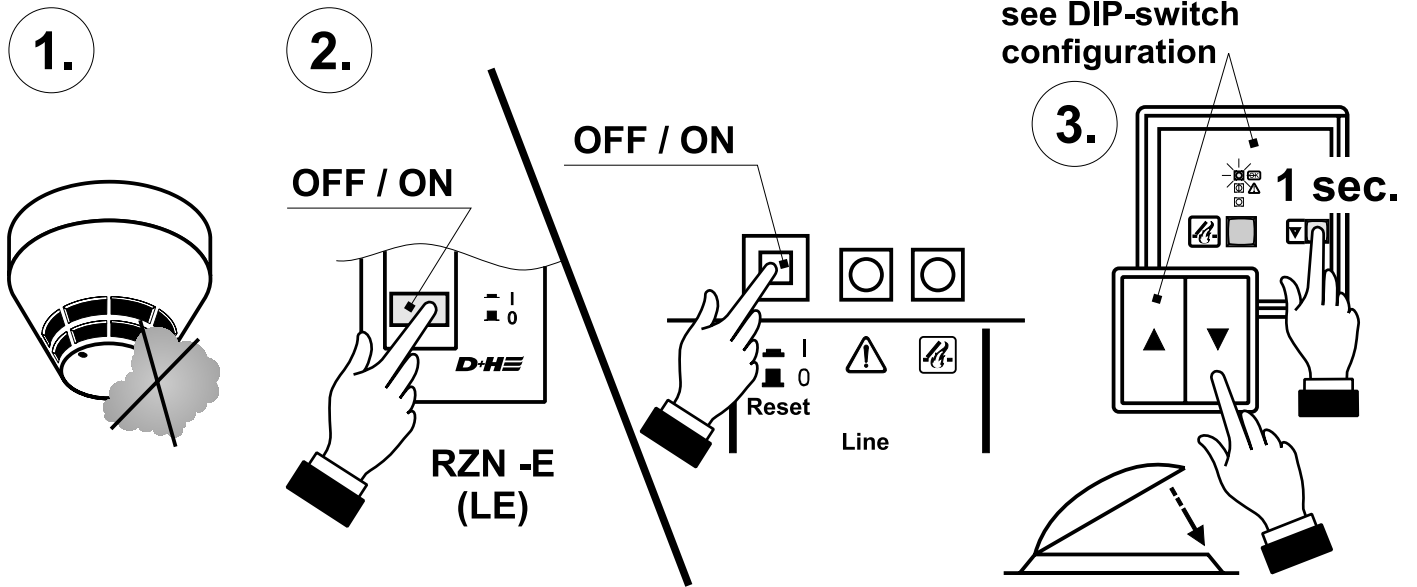
### Kuittaus painikkeelta:



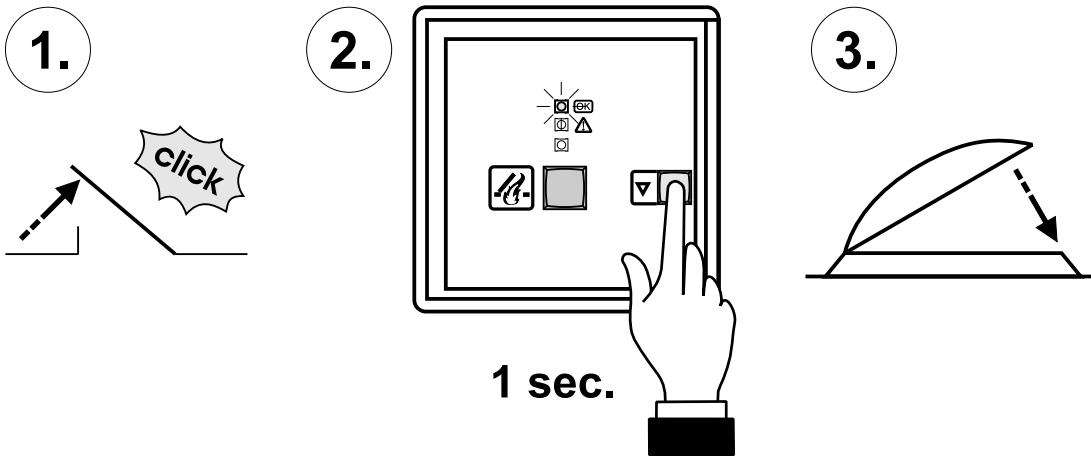
Huom!

Käytettäessä magneettitoimisia avajalaitteita, on luukut käytävä kuittamisen jälkeen virittämässä ja sulkemassa katolta.

## Savutunnistin hälytyksen kuittaus:

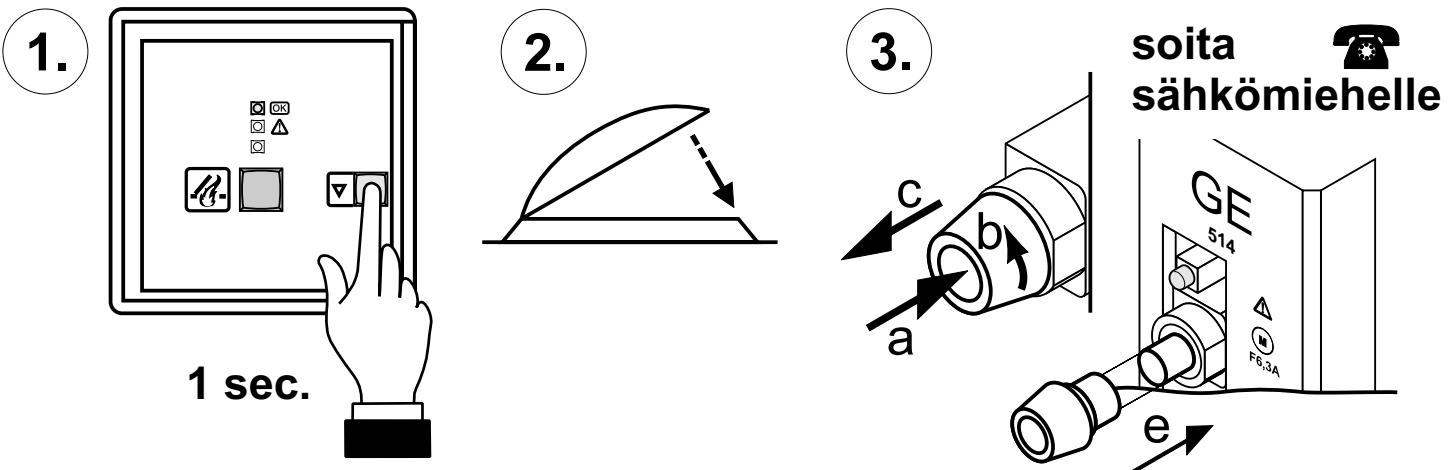


## Ulkoisen ohjauksen kuittaaminen:

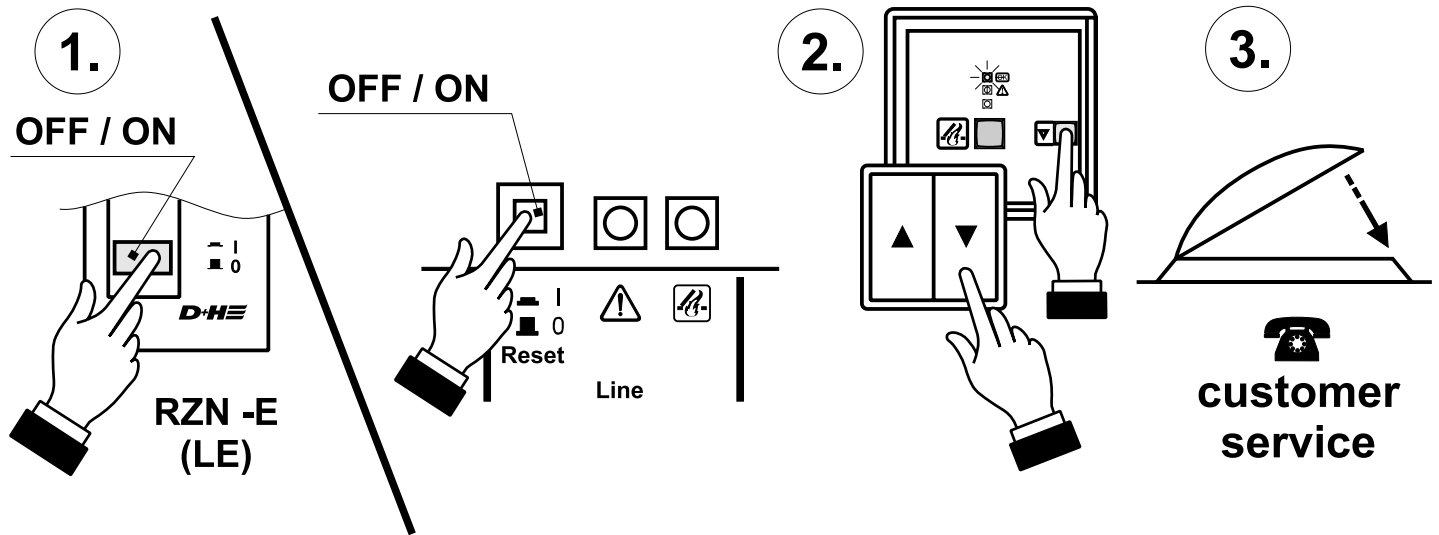


## Pakotettu sulkeminen

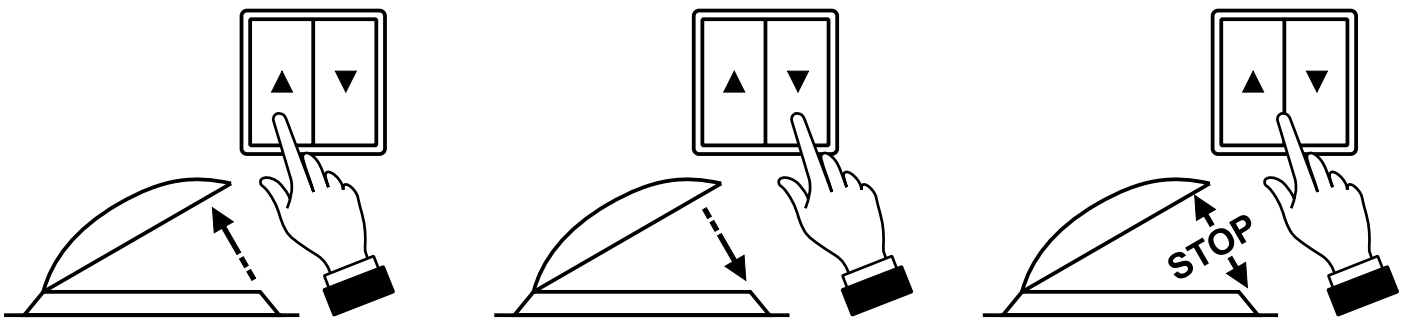
### Sähkökatkoksen aikana:



Tilanteessa jolloin hälytystä ei voida kuitata:



## Päivittäis tuuletus



## Vain, jos tuuli- ja sadeanturi on kytkettävissä

**RZN 4102/08-K V2, RZN 4402/04-K, RZN 4304/08-M, RZN 4300-E (ilman WE 516):**

Sateella, Asetusarvot aktivoivat tunnistimen. Tuulen voimakkuus voidaan säätää arvoille 4/6 Bft.

Mikäli sääautomaattikka on kytketty tuuletusnyhteyteen **LT 43U-W (optio)**, järjestelmä sulkeutuu automaattisesti tuulella ja sateella. Järjestelmä ei avaudu automaattisesti uudelleen, tuuli / sade loppuu. Luukut on avattava uudelleen tuuletuskytkimeltä.

Jos hälytys on annettu savunpoistopainikkeelta, avautuu järjestelmä sateesta / tuulesta huolimatta.

**Älä käytä savunpoistopainiketta tuuletukseen, tällöin luukku saattaa vaurioitua tai sisätilat kastua mikäli tuulee kovaa tai alkaa sataa.**

Sää automaattikka voidaan kytkeä pois päältä tuuletuspainikkeesta **LT 43U-W (optio)**, mikäli tuuletusta tarvitaan huonolla säällä.

**Ohitus ei onnistu mikäli tuuletuspainiketta LT 43U-W ei käytetä.**

Lisätiedot tunnistimista **kts. REM 42 ja WRG 82 käyttöohjeet.**