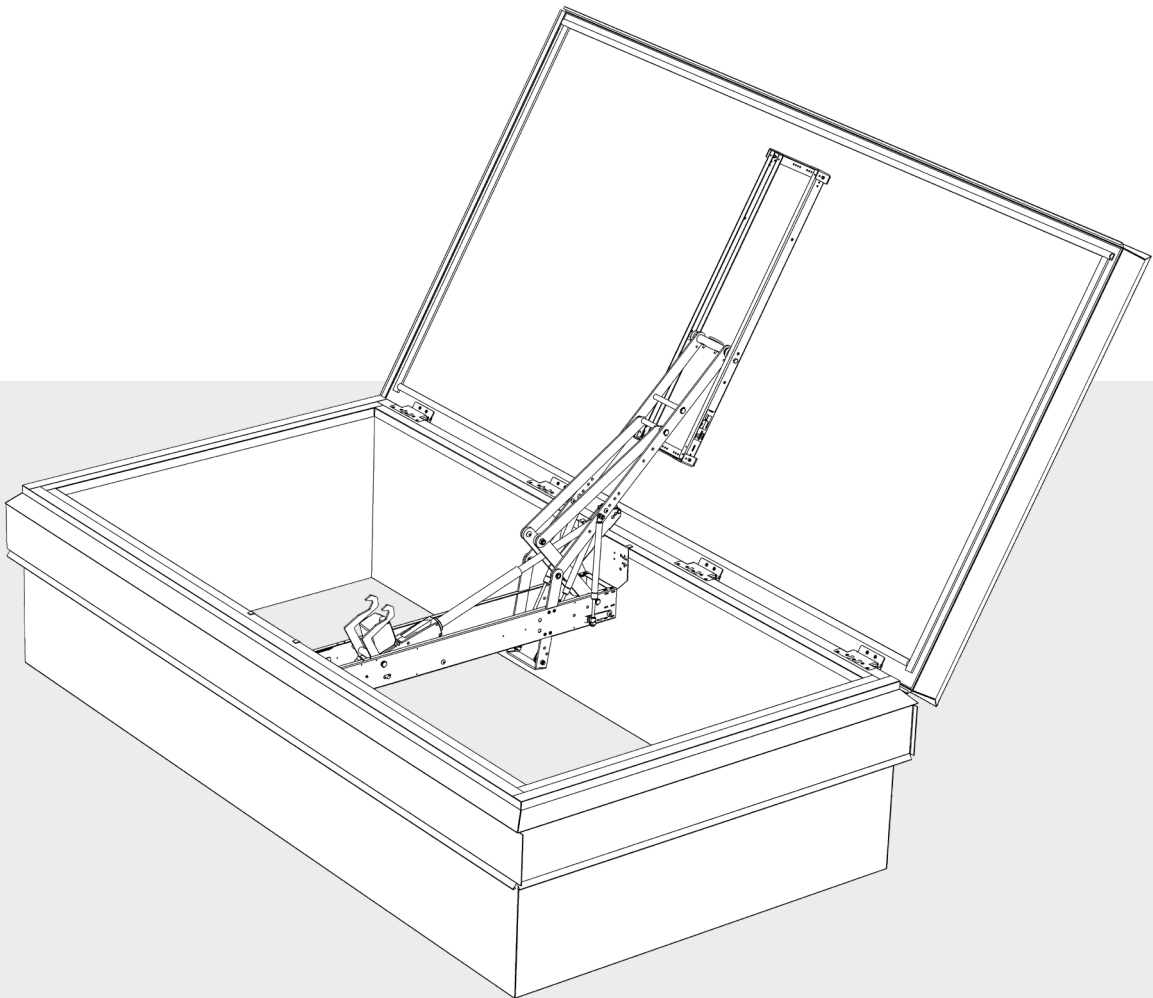


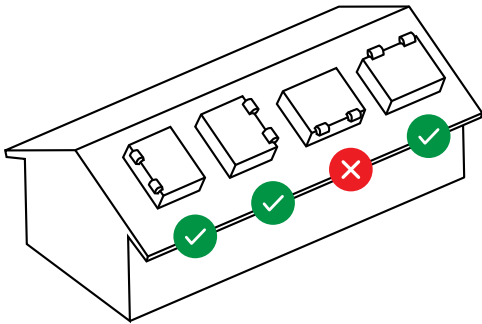
ASENNUSOHJE

Orivent 21 ja 23

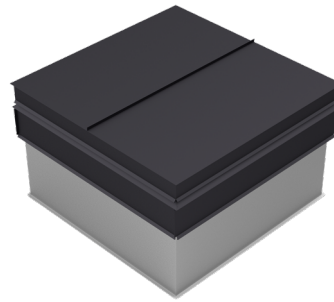
Savunpoistoluukku kuivien ja lämmitettyjen tilojen kattorakenteisiin

Moottori- ja kaasujousitoimiset



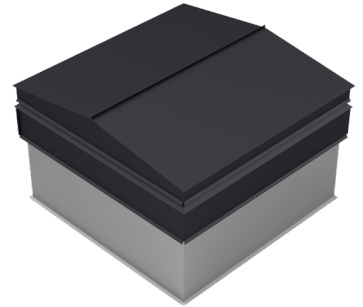


Savunpoistoluukun jokainen sivu asennetaan kantavalle rakenteelle.



Tasokansi

- Luukun asennus kaltevaan asentoon
- Moottoritoiminen enintään 1:3 kaltevuuteen
- Kaasujousitoiminen enintään 1:4 kaltevuuteen



Harjamainen kansi

- Luukun asennus vaakasuoraan

Tuotteita on kahta eri paloluokkaa

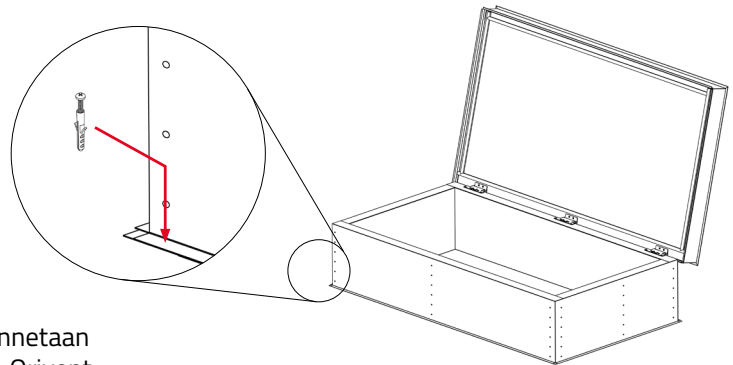
- B300₃₀ puurunkoinen (Orivent 21)
- B600₃₀ ohutlevyrunkoinen (Orivent 23)

Kiinnitystapa ohutlevyrunkoisessa jalustassa

Ohutlevyrunkoinen jalusta voidaan kiinnittää kattoon suoraan jalustassa olevan 20 mm leveän laipan läpi. Kiinnitys katotyyppin mukaisella ruuvilla. Luukkutyypin Orivent 23:n ruuvit kiinnitetään jalustan sisällä olevien tukirankojen kohdalta, jotka erottuvat jalustan pystysuuntaisten ruuvirivien avulla.

Kiinnitysruuvit (ei sisälly toimitukseen)

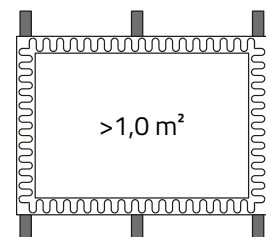
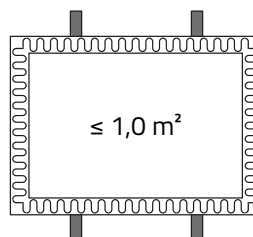
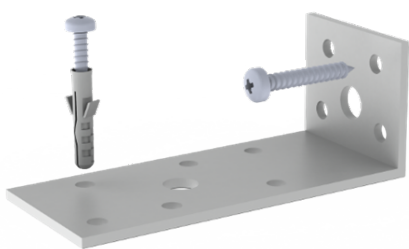
Jalustaan	4 - 6 kpl puuruuvi 5x40
Betonialustaan	4 - 6 kpl HILTI HPS-1 6/5x30
Puuhun	4 - 6 kpl puuruuvi 5x50
Teräspeltiin	4 - 6 kpl itseporautuva 5,5x25

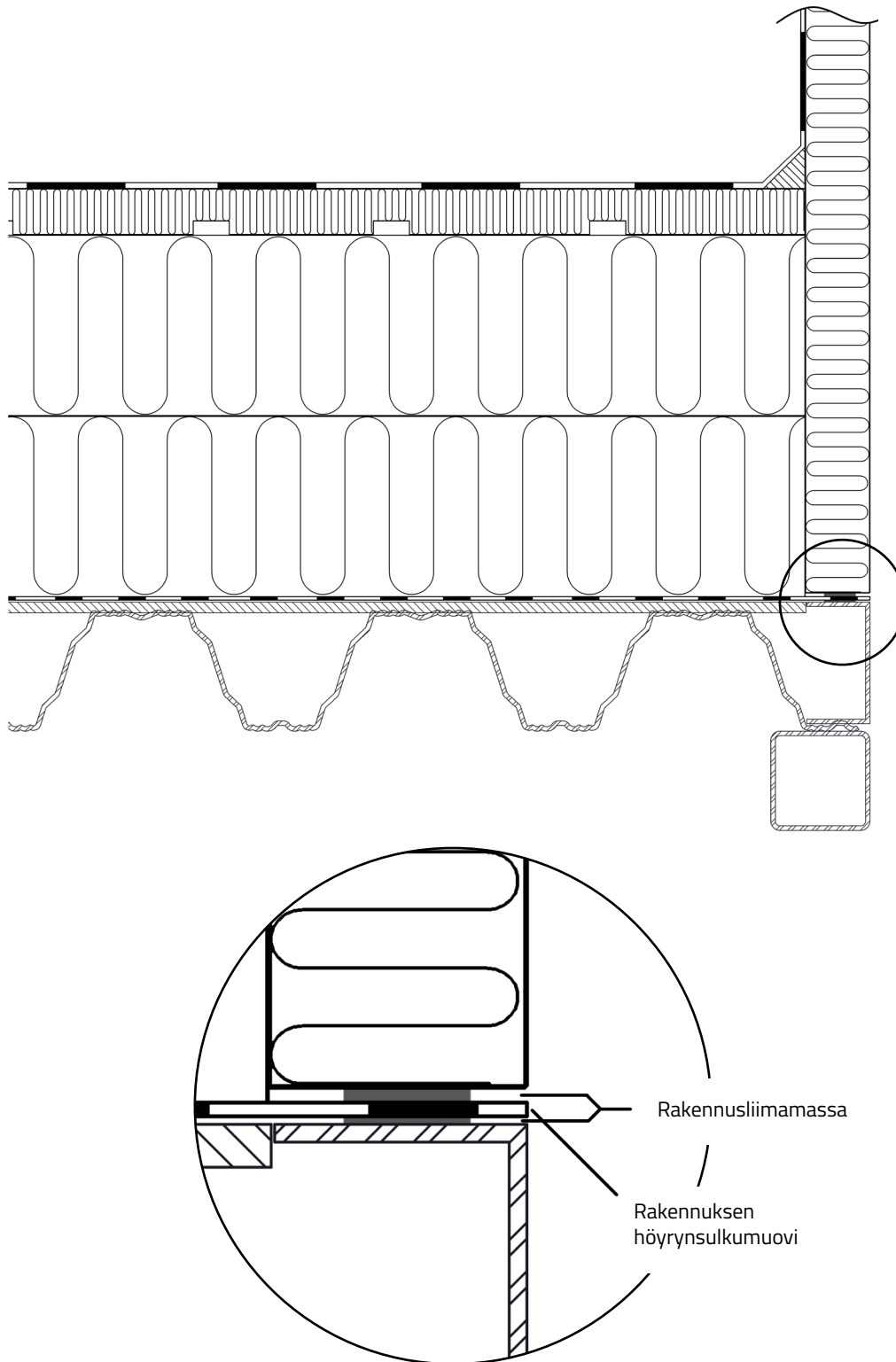


Kiinnitystapa puurunkoisessa jalustassa

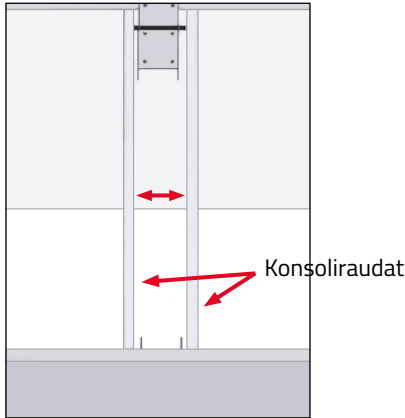
Kiinnitykseen voidaan käyttää L-kiinnikkeitä, jotka asennetaan jalustan pystytukirankojen kohdalle puuruuveilla 5x40. Orivent 21:n mukana toimitetaan L-kiinnikkeet.

- 4 kpl L-kiinnikkeitä, luukkukoko $\leq 1,0 \text{ m}^2$
- 6 kpl L-kiinnikkeitä, luukkukoko $> 1,0 \text{ m}^2$

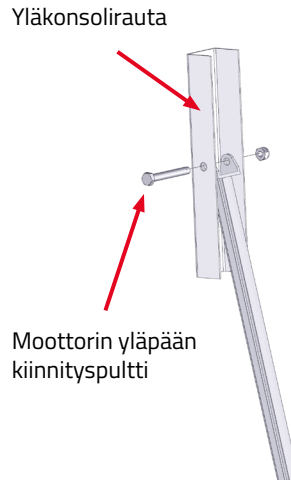




Savunpoistoluukun jalustan ja höyrynsulun väliin laitetaan tiivistävää rakennusliimamassaa siten, että massa jää puristuksiin.



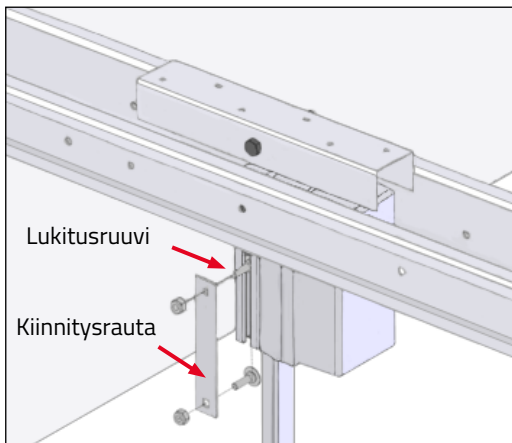
1. Avataan konsolirautoja molemmista päistä.



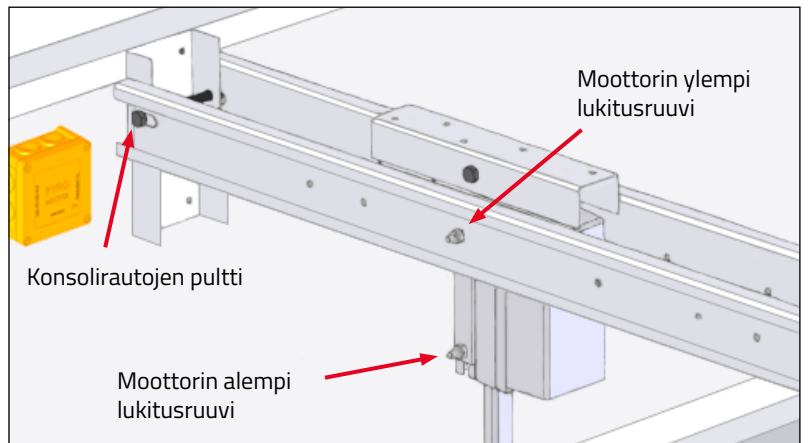
HUOM! Tarkista avaajan jännite ennen koekäyttöä ja moottorin aukiajoa.

Vaihtoehdot:
24 VDC
230 VAC

2. Ajetaan moottoria tarvittaessa auki 24 V akulla tai ohjauskeskuksen virransyötöllä. Kiinnitetään moottorin yläpää yläkonsoliin. Kiinnityspultti jätetään hieman löysälle. (katso kohdan 5. avasta selventävä kuva)

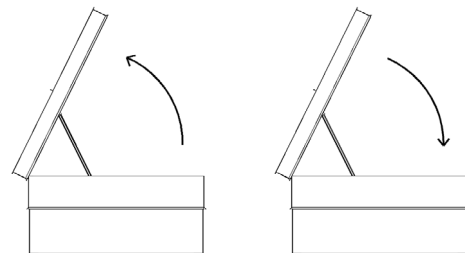


3. Lukitusruuvit pujoitetaan moottorin runkossa oleviin uriin ja laitetaan kiinnitysrauta moottorin runkoa vasten.



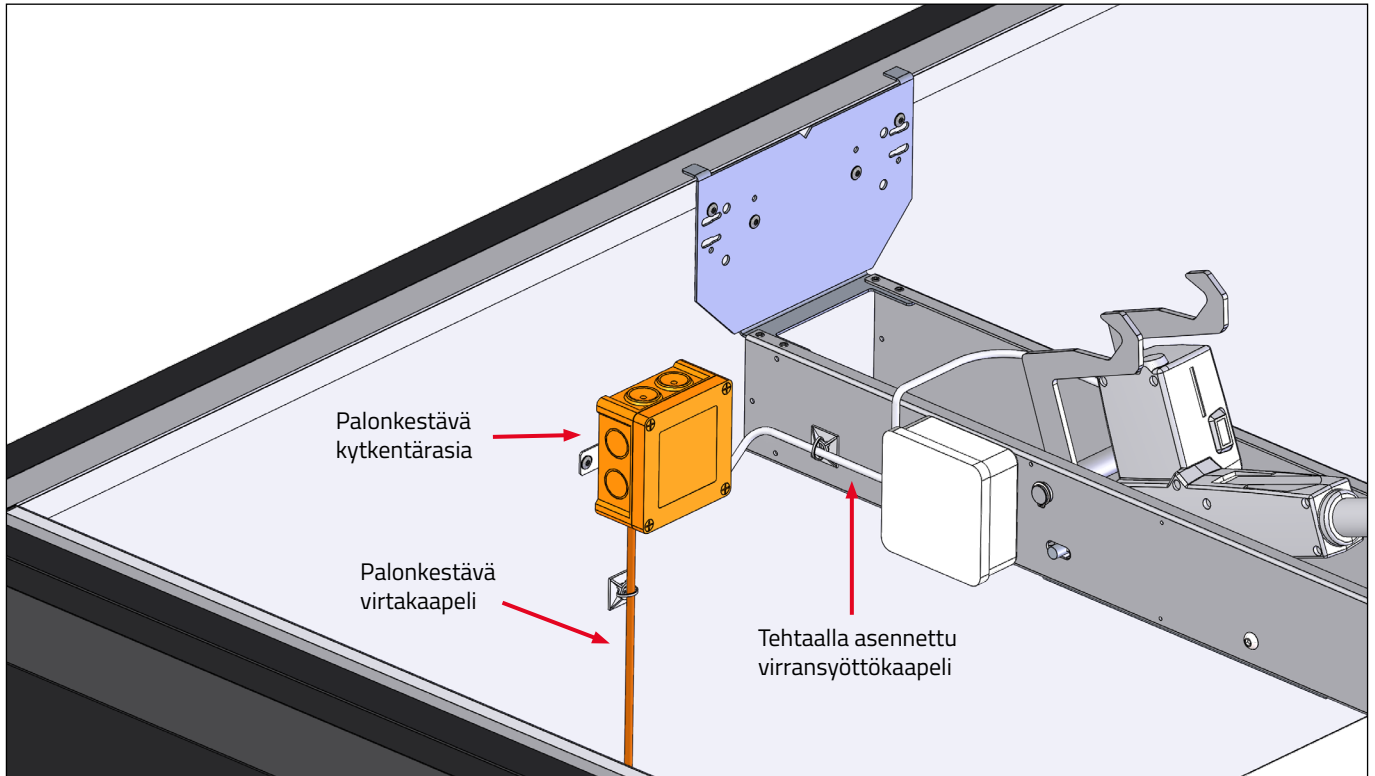
4. Ensin kiristetään konsolirautojen pultit tiukalle ja sen jälkeen tarkistetaan, että kansi menee tiiviisti kiinni. Kannen mennessä tiiviisti kiinni, kiristetään moottorin lukitusruuvit, niin että alempi kiristetään tiukalle, mutta ylempi jätetään hieman löysälle.

5. Moottorin toiminta testataan ohjauskeskuksen virransyötöllä. Mikäli avaajan käyttöjännite on 24 VDC, voi luukku koekäyttää myös keskuksen mukana tulleilla akuilla. Tarkistetaan, että luukku aukeaa esteettä noin 120 astetta ja sulkeutuu tiiviisti. Tiiveyttä voidaan säätää kohdassa 4. kiristettävällä lukitusruuvilla.



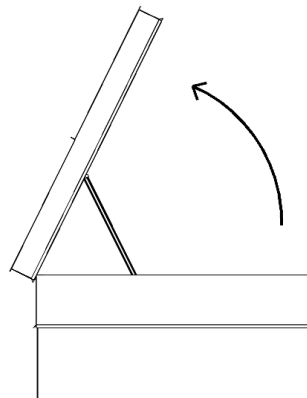
+ Valkoinen
- Ruskea

+ Ruskea
- Valkoinen

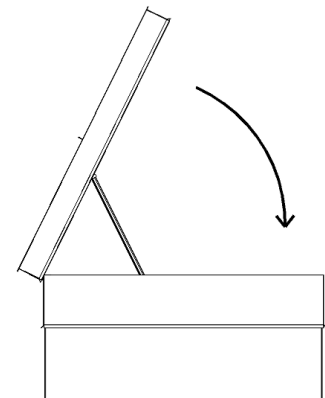


1. Luukun avauslaite on asennettu valmiiksi tehtaalla ja virransyöttökaapeli on jätetty kannen ulkopuolelle katolta avauksen varten. Luukun mukana tuleva virransyöttökaapeli kytketään rakennuksen syöttökaapeliin jalustassa olevassa kytkentärasiasissa.

2. Mikäli toimilaitte halutaan testata, avaukseen voi käyttää esimerkiksi keskuksen akkuja käyttöjännitteen ollessa 24/48 VDC.



+ Sininen
- Ruskea

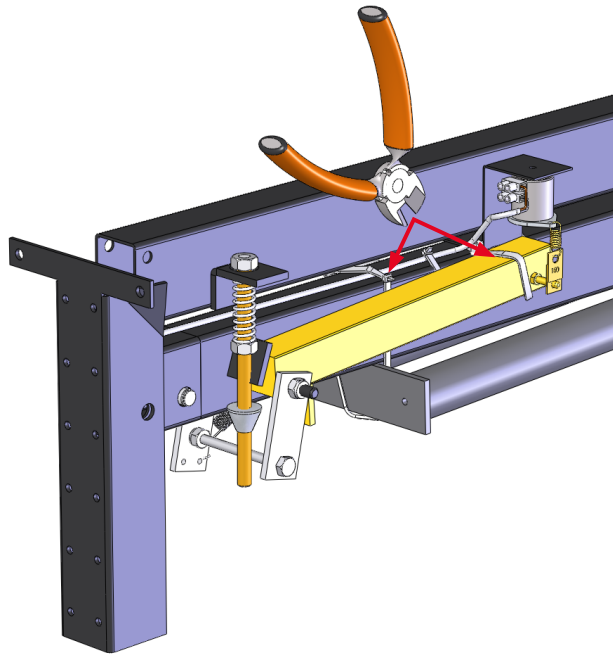


+ Ruskea
- Sininen

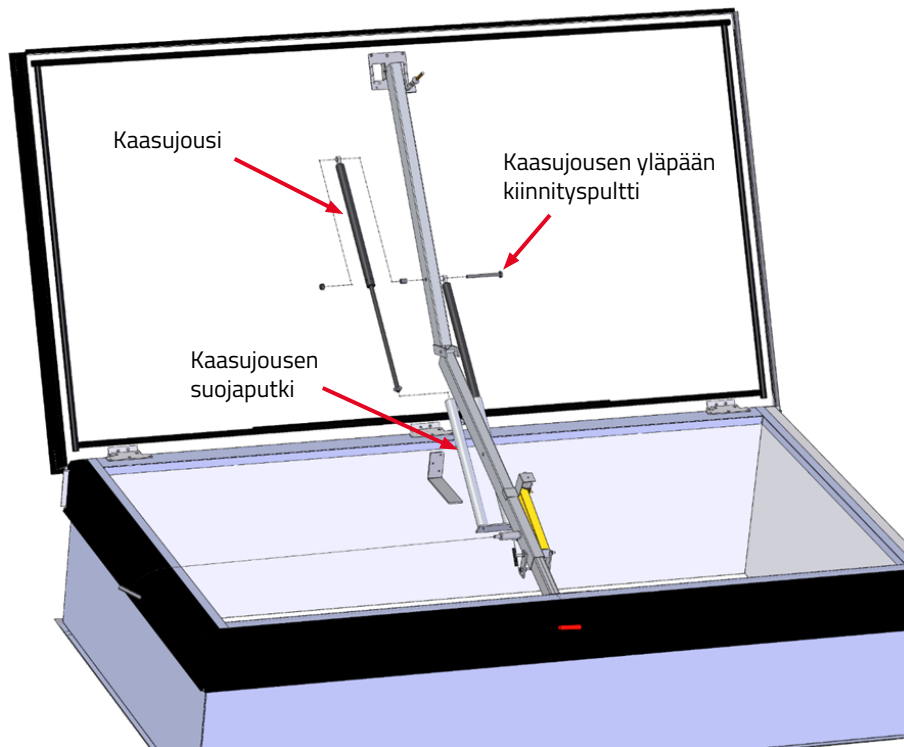
Optio



Katso video savunpoistoluukun hätäavauksesta ja toimintakuntoon laittamisesta [tästä linkistä](#) tai lue QR-koodi.

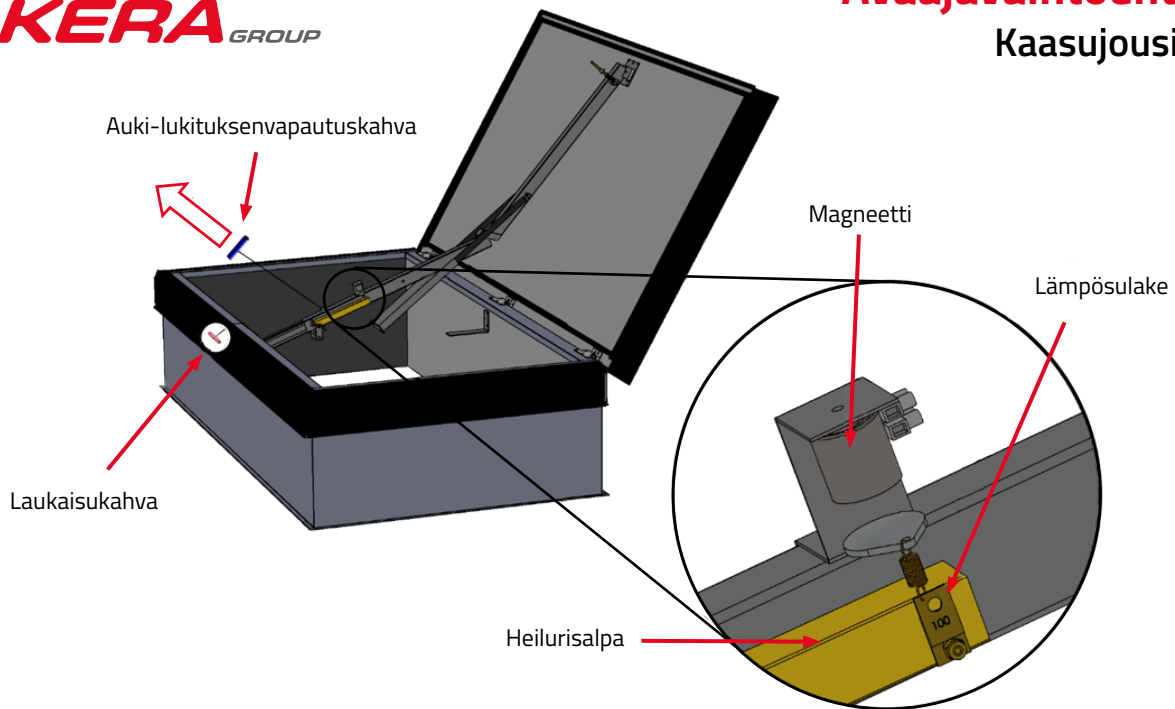


1. Poistetaan kuljetuksen aikaiset nippusiteet heilurisalvasta ja kaasujousen putkista. **Älä katkaise sähköjohdon kiinnityksen nippusidettä.**

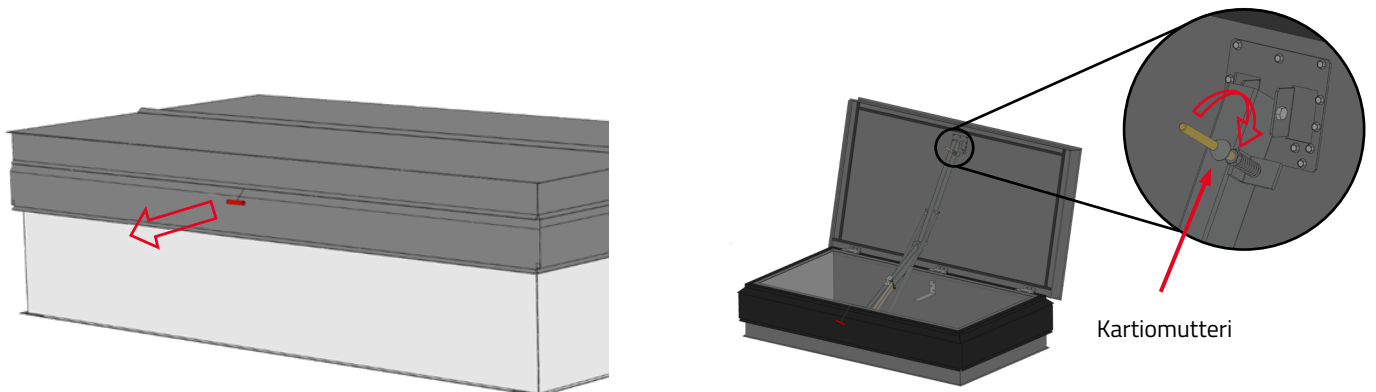


2. Jos luukussa on putoamissuoja tai murtokalteri, on kaasujouset kiinnitetty pakatessa niiden päälle. Muuten jouset on kiinnitetty kuljetuslavaan luukun sisäpuolelle.

Kaasujouset asennetaan suojaputkiin, eikä niitä kiinnitetä alapäästä. Yläpään kiinnitysmutteri jätetään hieman löysälle sallien kaasujousien kiertyä pultin varassa luukun auetessa.



3. Heilurisalpa kiinnitetään magneettiin ja suljetaan luukku. Avaajalaitteen auki-lukitus vapautetaan keventämällä kantta ja samanaikaisesti vetämällä auki-lukituksen vapautuskahvasta. Isompien luukkujen sulkemiseen tarvitaan vähintään kaksi henkilöä kaasujousien suuren voiman takia. Suljettaessa luukku on huomioitava, että punainen laukaisukahva jää jalustan ulkopuolelle.



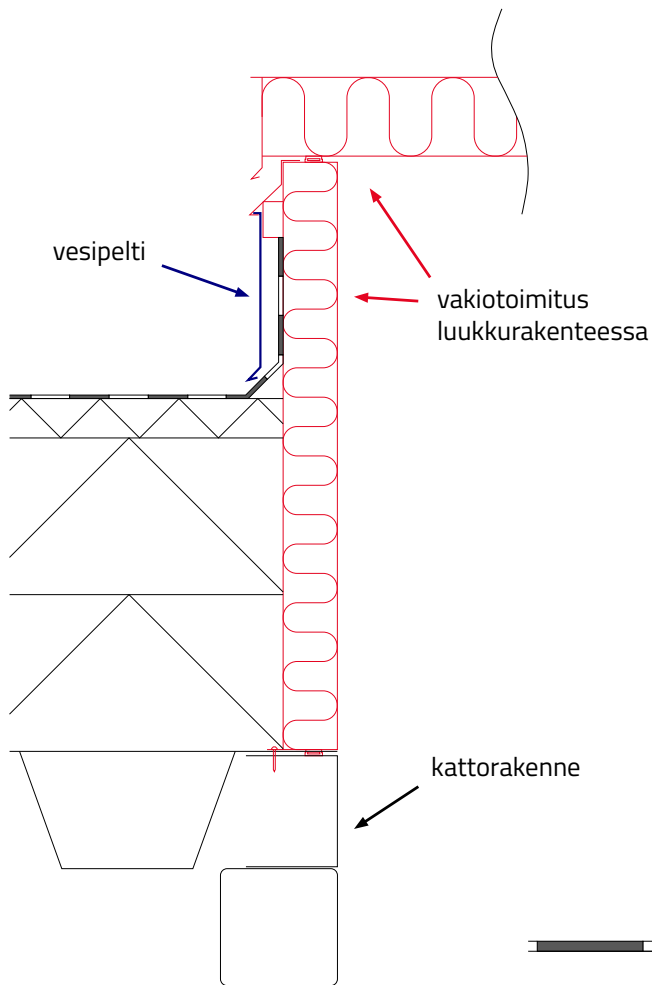
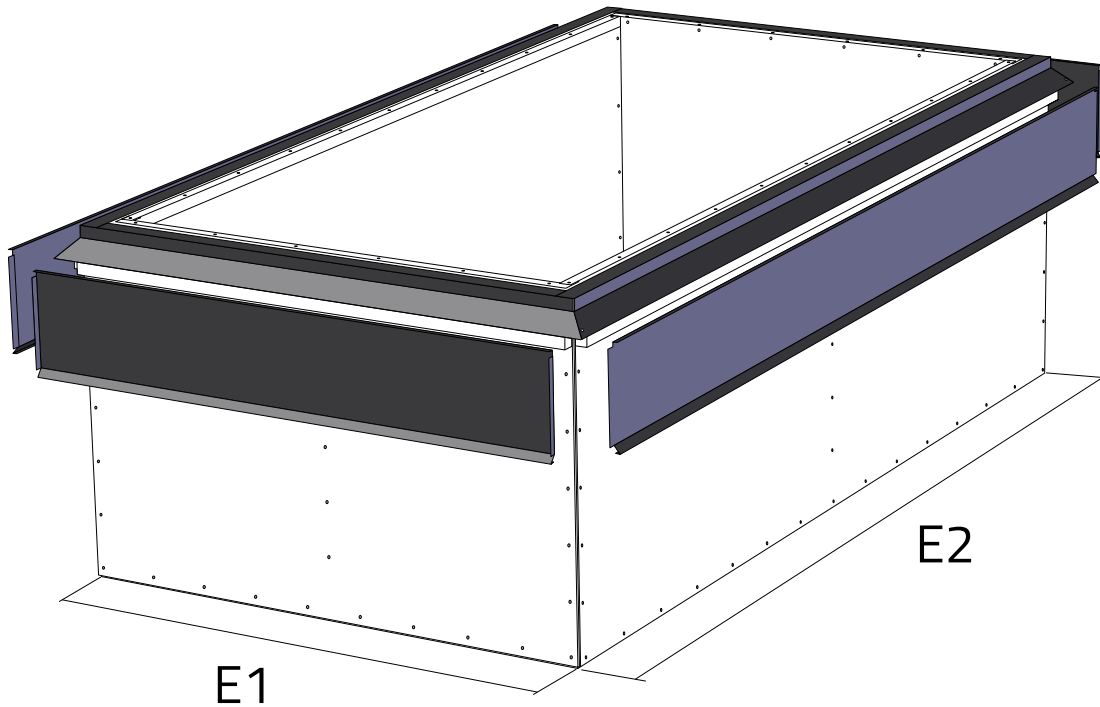
4. Mikäli luukku ei mene tiiviisti kiinni, se voidaan avata vetämällä etuosan punaisesta laukaisukahvasta.
5. Luukun tiiveyttä säädetään kiertämällä lukon kartiomutteriä. Luukun sulkeutuessa tiiviisti ja asennuksen ollessa valmis, pyri sijoittamaan punainen laukaisukahva luukun sadepeltien alle suojaan vähentääksesi vahinkoaukeamisia.

Koekäyttö

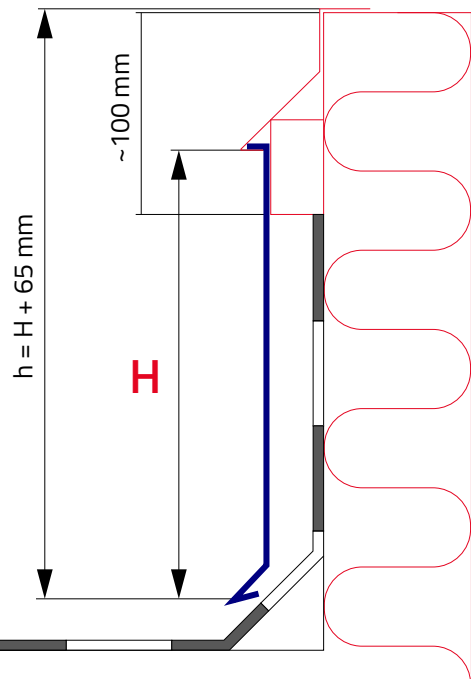
Luukku avataan sähköisesti painamalla savunpoistopainiketta. Avaus kuitataan painamalla kiittausnappia ja luukku suljetaan katolta ohjeiden mukaisesti.

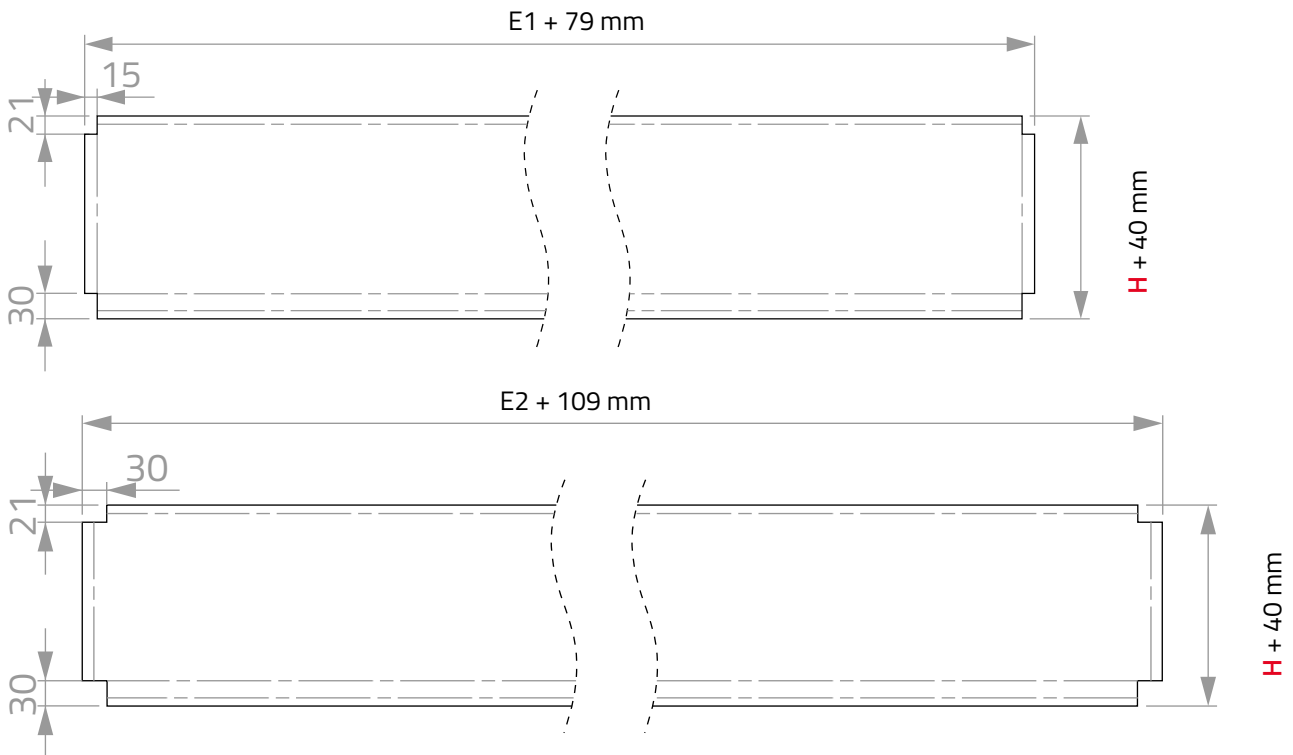
Jos luukku ei aukea koekäytössä:

- Tarkista asennusohjeesta kohdat 1, 2 ja 3. Oikeat nippusiteet on katkaistu, kaasujouset on asennettu oikein ja heilurisalpa on kiinni magneetissa
- Tarkista magneetin napaisuus
- Tarkista, että painikkeen vihreä OK-valo palaa. Jos ei pala, tarkista kytkennät keskuksen mukana tulleesta erillisestä ohjeesta

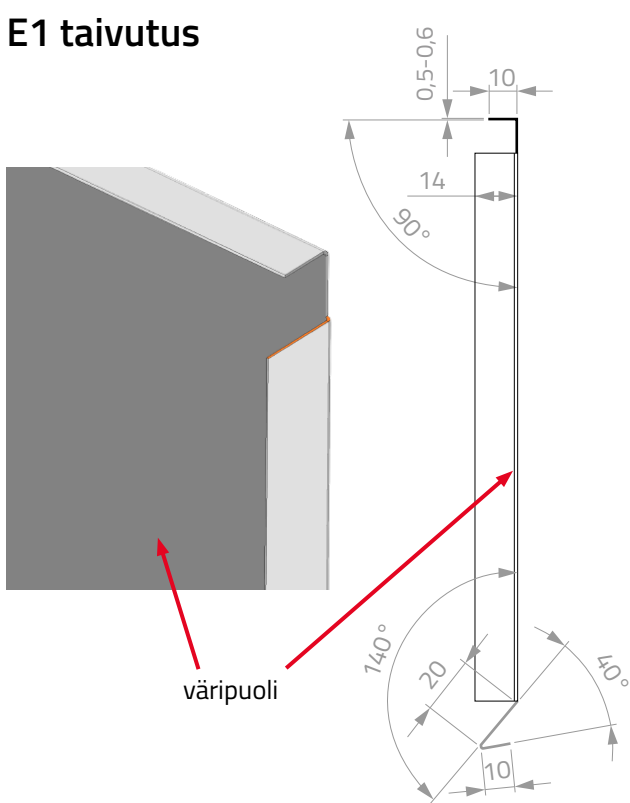


E1 = kylki / lyhempi sivu jalustassa
 E2 = sarana- tai etupuoli jalustassa / pidempi

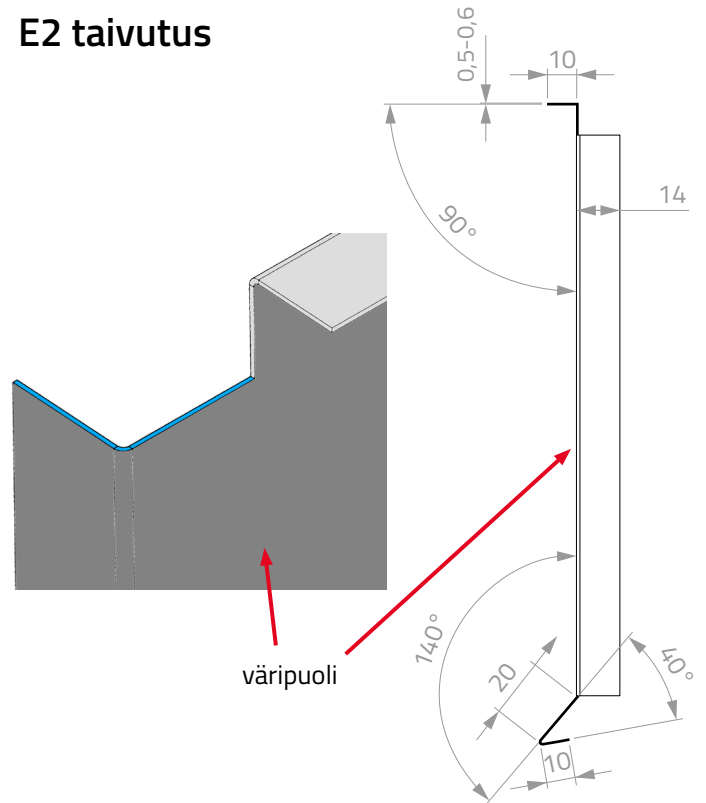


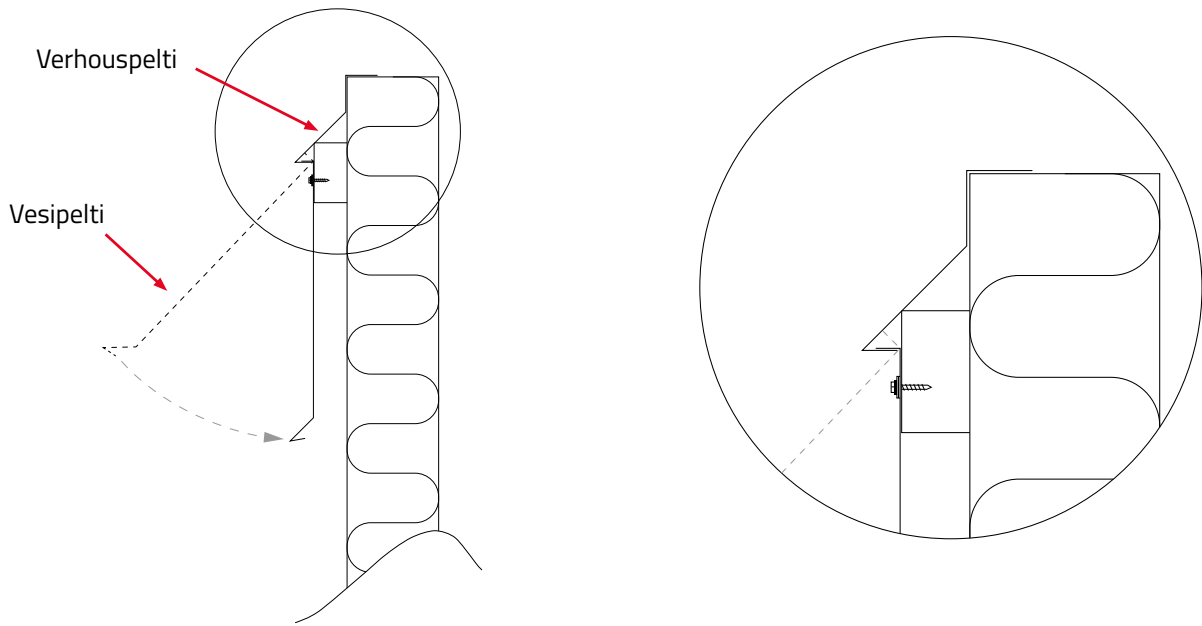


E1 taivutus

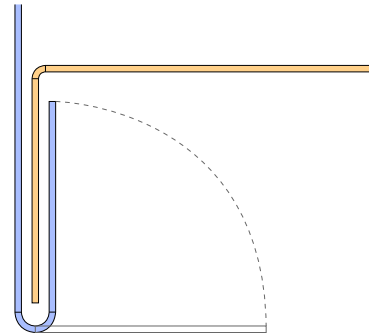
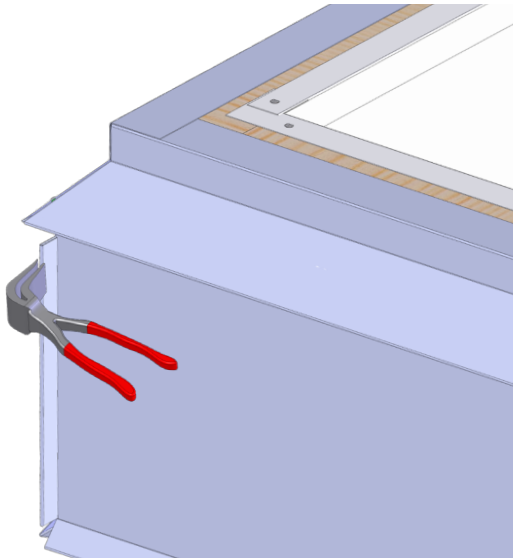


E2 taivutus

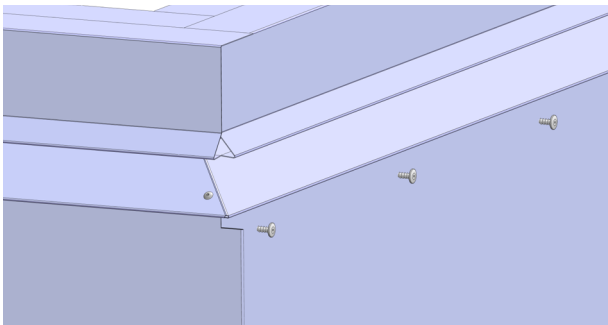




1. Käännä vesipelti jalustan verhouspellin alle. Ensinnä lyhyet sivut.



2. Kiinnitä pellit toisiinsa nurkista litistämällä hakasauma lattapihdeillä.



3. Ruuvaa vesipelti jalustan tukilistaan kateruuveilla (Orivent 21) tai kateporaruuveilla (Orivent 23) n. 15 mm yläreunasta, $k/k_{\max} = 600$ mm.